

# Surveillance des infections respiratoires aiguës (grippe, bronchiolite, COVID-19)

## Guadeloupe, Martinique, St Martin, St Barthélemy

Point épidémiologique régional N°10

11 avril 2024

Remerciements à  
nos partenaires



Réseau des médecins  
sentinelles généralistes



Laboratoire de biologie médicale



Ce bilan présente la situation épidémiologique des infections respiratoires aiguës (IRA) dans les Antilles françaises, à partir de données rapportées à Santé publique France dans le cadre de ses missions de surveillance, d'alerte et de prévention. **Les épidémies de Grippe, Covid, Bronchiolite étant terminées dans les quatre territoires des Antilles françaises, ce point épidémiologique « IRA » est le dernier de la saison 2023-2024. Un bilan de la saison sera publié prochainement.**

### Synthèse épidémiologique semaine 2024-14 (01 au 07 avril 2024)

#### Martinique :

—> Grippe : Phase post-épidémique ; indicateurs de la bronchiolite à leur niveau de base ; indicateurs du SARS-CoV-2 stables.

#### Guadeloupe :

—> Grippe : Phase post-épidémique ; indicateurs de la bronchiolite à leur niveau de base ; indicateurs du SARS-CoV-2 stables.

#### Saint-Martin :

—> Situation calme concernant la grippe, la bronchiolite et la COVID-19.

#### Saint-Barthélemy :

—> Situation calme concernant la grippe, la bronchiolite et la COVID-19.

### FRANCE HEXAGONALE

#### BRONCHIOLITE

- Indicateurs au niveau de base

##### Niveau d'alerte régional



#### GRIPPE ET SYNDROME GRIPPAL

- L'ensemble des régions hexagonales sont sorties de l'épidémie de grippe

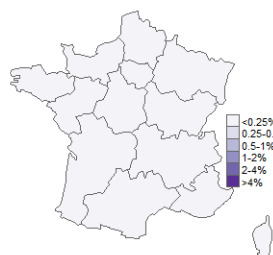
##### Niveau d'alerte régional



#### COVID-19

- Tous les indicateurs à des niveaux bas

##### Taux de passages aux urgences pour Covid-19



## Chiffres clefs en S2024-14 (01 au 07 avril 2024)

En comparaison avec S2024-13 (25 au 31 mars 2024)

### Grippe

	Martinique	Guadeloupe	Saint-Martin	Saint-Barthélemy
Cas cliniquement évocateurs	235 (vs 225 en S2024-13)	53 (vs 116 en S2024-13)	0 (vs 0 en S2024-13)	< 5 (vs < 5 en S2024-13)
Passages aux urgences	1 (vs 2 en S2024-13)	9 (vs 9 en S2024-13)	0 (vs 0 en S2024-13)	0 (vs 2 en S2024-13)
Hospitalisations après passages aux urgences	0 (vs 0 en S2024-13)	1 (vs 1 en S2024-13)	0 (vs 0 en S2024-13)	0 (vs 0 en S2024-13)
Taux de positivité des prélèvements à l'hôpital	3 % (vs 9 % en S2024-13)	4 % (vs 5 % en S2024-13)	Données indisponibles	Données indisponibles

### Bronchiolite

	Martinique	Guadeloupe	Saint-Martin	Saint-Barthélemy
Cas cliniquement évocateurs	9 (vs 35 en S2024-13)	15 (vs 10 en S2024-13)	< 5 (vs < 5 en S2024-13)	0 (vs 0 en S2024-13)
Passages aux urgences pédiatriques	5 (vs 6 en S024-13)	4 (vs 2 en S2024-13)	0 (vs 0 en S2024-13)	0 (vs 0 en S2024-13)
Hospitalisations après passages aux urgences	3 (vs 2 en S2024-13)	2 (vs 1 en S2024-13)	0 (vs 0 en S2024-13)	0 (vs 0 en S2024-13)
Taux de positivité des prélèvements à l'hôpital	0 % (vs 0 % en S2024-13)	0 % (vs 0 % en S2024-13)	Données indisponibles	Données indisponibles

### COVID-19

	Martinique	Guadeloupe	Saint-Martin	Saint-Barthélemy
Nouveaux cas confirmés*	9 (vs 5 en S2024-13)	4 (vs 6 en S2024-13)	0 (vs 0 en S2024-13)	0 (vs 0 en S2024-13)
Passages aux urgences adultes pour suspicion de COVID-19	1 (vs 1 en S2024-13)	1 (vs 3 en S2024-13)	0 (vs 1 en S2024-13)	0 (vs 1 en S2024-13)

\* Les données issues de néoSIDEP (nouveaux cas, taux de positivité, taux d'incidence doivent être interprétés avec prudence, car elles ne reflètent que les cas confirmés biologiquement en laboratoire (non prise en compte les autotests et tests réalisés hors laboratoires de biologie médicale). De même, les données sur les tests positifs et négatifs étant disponibles à partir de la S2023-41, le taux de positivité et le taux de dépistage doivent être interprétés avec beaucoup de prudence. Ces données permettent toutefois d'apprécier les tendances d'évolution du taux d'incidence.

## MARTINIQUE

Depuis la fin de l'épidémie de grippe en S2024-13, les indicateurs épidémiologiques ont montré une stabilité.

En S2024-14, environ 235 consultations pour syndrome grippal ont été enregistrées en ville, contre 225 consultations au cours de la semaine précédente (Figure 1). Sur la période épidémique, 14 000 cas cliniquement évocateurs ont été recensés.

L'activité de l'association SOS-Médecins était globalement stable avec 33 visites pour suspicion de grippe contre 27 visites enregistrées en S2024-13.

De même, le nombre de passages aux urgences était stable ; seul un passage était enregistré en S2024-14 contre deux passages en S2024-13 (Figure 2). Depuis l'entrée en épidémie en S2024-02, 19 cas graves de grippe ont été signalés par le service de réanimation du CHUM dont 3 décès (données non exhaustives). Le dernier signalement date de la semaine S2024-08.

Le virus de la grippe est de moins en moins détecté selon les résultats du service de virologie du CHU de Martinique. Le taux de positivité moyen était de 6% de la S2024-12 à la S2024-14, contre 16% de la S2024-09 à la S2024-11.

Figure 1 : Nombre hebdomadaire estimé de consultations pour syndrome grippal chez un médecin généraliste, Martinique - S2022-40 à S2024-14. Source : réseau de médecins sentinelles, exploitation Santé publique France

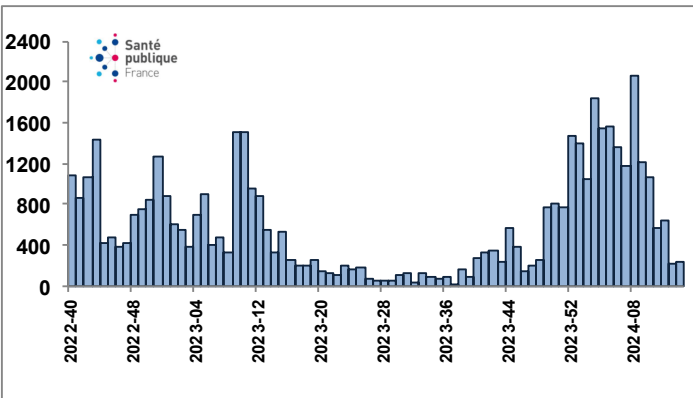


Figure 2 : Nombre hebdomadaire de passages aux urgences et d'hospitalisations pour syndrome grippal - S2023-22 à S2024-14, Martinique. Source Oscour®, exploitation Santé publique France

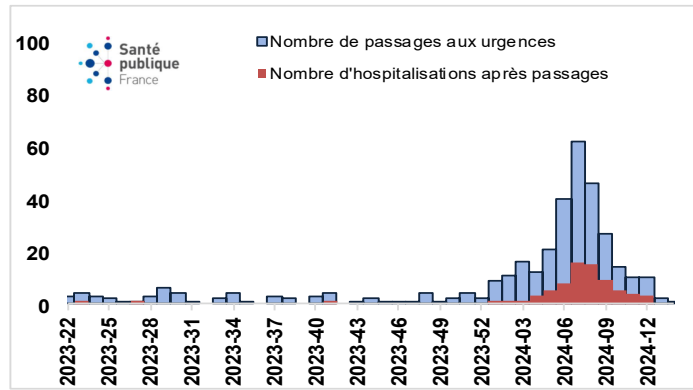
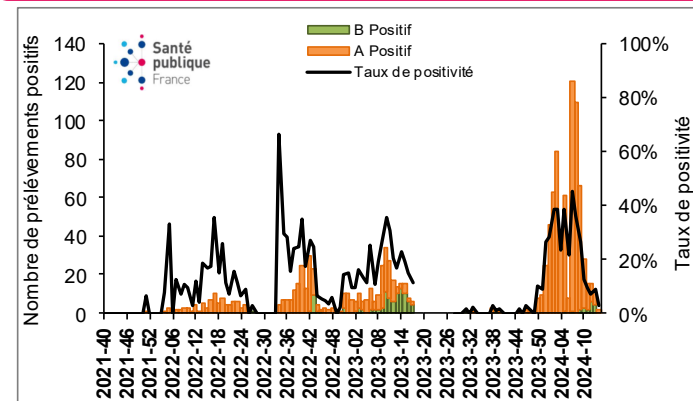


Figure 3 : Nombre hebdomadaire de virus grippaux isolés et taux de positivité, Martinique, S2022-40 à S2024-14. Source : Laboratoire de virologie du CHUM, exploitation Santé publique France



## GADELOUPE

Les indicateurs de suivi de l'épidémie de grippe poursuivent leur diminution confirmant la phase post-épidémique en Guadeloupe.

En S2024-13 et S2024-14, une moyenne de 85 cas cliniquement évocateurs de grippe a été recensée contre une moyenne de 475 cas hebdomadaires au cours des deux semaines précédentes. A noter que plusieurs cabinets étaient fermés en raison des vacances scolaires (Figure 4). Sur la période épidémique, 9 700 cas cliniquement évocateurs ont été recensés.

Les passages aux urgences étaient stables avec 9 passages en S2024-14 tout comme la semaine précédente (Figure 5). Aucune nouvelle admission de cas graves de grippe n'a été signalée depuis la S2024-13. Un total de 17 cas graves a été recensé depuis le début de l'épidémie dont un décès (données non exhaustives).

Entre la S2024-13 et la S2024-14, le virus de la grippe a été isolé 15 fois sur 354 analyses réalisées soit un taux de positivité de 4 % contre 24 tests positifs sur 389 analyses réalisées entre S2024-11 et S2024-12 soit un taux de positivité de 6 % (Figure 6).

Figure 4 : Nombre hebdomadaire estimé de consultations pour syndrome grippal chez un médecin généraliste, S2022-40 à S2024-14, Guadeloupe. Source : Réseau de médecins sentinelles, exploitation Santé publique France

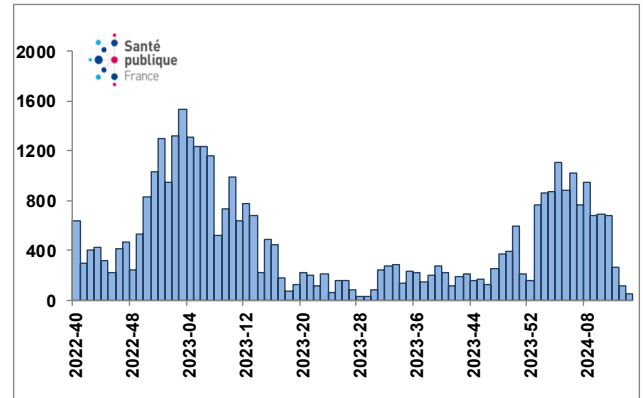


Figure 5 : Nombre hebdomadaire de passages aux urgences et d'hospitalisations pour syndrome grippal - S2022-40 à S2024-14, Guadeloupe, source Oscour®, exploitation Santé publique France

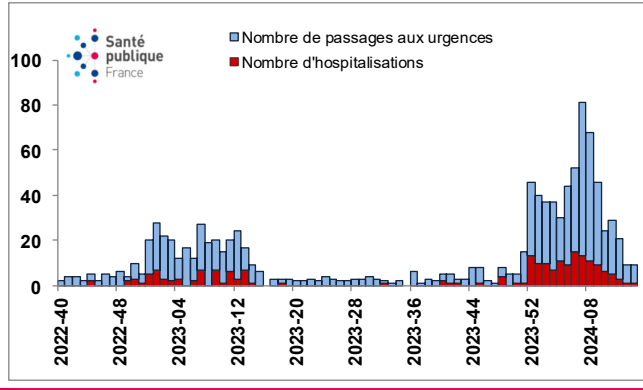
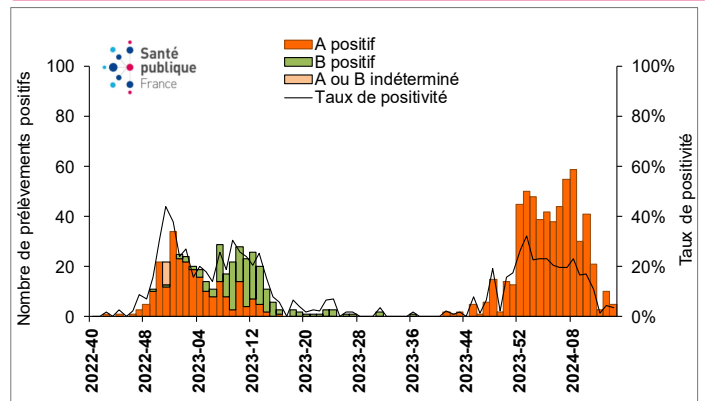


Figure 6 : Nombre hebdomadaire de virus grippaux isolés et taux de positivité, Guadeloupe, S2022-40 à S2024-14. Source : Laboratoires de virologie du CHBT et du CHUG, exploitation Santé publique France



## MARTINIQUE

Tableau 1 : Caractéristiques des cas graves de grippe admis dans le service de réanimation du CHU de Martinique depuis le 1er janvier 2024, données en cours de consolidation au 09 avril 2024

Grippe N = 19		
Sexe	Femme	5 (26%)
	Homme	14 (74%)
Classes d'âge (années)	< 2	0 (0%)
	2-17	0 (0%)
	18-64	11 (58%)
	65 et plus	8 (42%)
Type de grippe	A(H1N1)pdm09	1 (6%)
	A(H3N2)	1 (6%)
	A, sans précision	15 (88%)
	Non renseigné	2
Co-infection grippe/SARS-CoV-2		0 (0%)
Présence de comorbidité(s)		15 (79%)
Vaccination grippe - saison en cours	Oui	1 (5%)
	Non	6 (32%)
	Ne sait pas / Non renseigné	12 (63%)
Syndrome de détresse respiratoire aiguë	Aucun	11 (65%)
	Mineur	1 (6%)
	Modéré	4 (24%)
	Sévère	1 (6%)
	Non renseigné	2
Assistance ou aide ventilatoire la plus invasive	Aucune	0 (0%)
	Ventilation non-invasive	10 (56%)
	Ventilation invasive	8 (44%)
	Assistance extracorporelle	0 (0%)
	Non renseigné	1
Décès		3

## GUADELOUPE

Tableau 2 : Caractéristiques des cas graves de grippe admis dans les services de réanimation du CHU de Guadeloupe et du CHBT depuis le 1er janvier 2024, données en cours de consolidation au 09 avril 2024

Grippe N = 17		
Sexe	Femme	5 (29%)
	Homme	12 (71%)
Classes d'âge (années)	< 2	0 (0%)
	2-17	2 (12%)
	18-64	7 (41%)
	65 et plus	8 (47%)
Type de grippe	A(H1N1)pdm09	1 (7%)
	A, sans précision	13 (93%)
	Non renseigné	3
	Co-infection grippe/SARS-CoV-2	
Présence de comorbidité(s)		16 (94%)
Vaccination grippe - saison en cours	Oui	0 (0%)
	Non	6 (35%)
	Ne sait pas/Non renseigné	11 (65%)
Syndrome de détresse respiratoire aiguë	Aucun	13 (93%)
	Mineur	1 (7%)
	Non renseigné	3
Assistance ou aide ventilatoire la plus invasive	Aucune	1 (6%)
	Ventilation non-invasive	9 (53%)
	Ventilation invasive	7 (41%)
	Assistance extracorporelle	0 (0%)
Décès		1

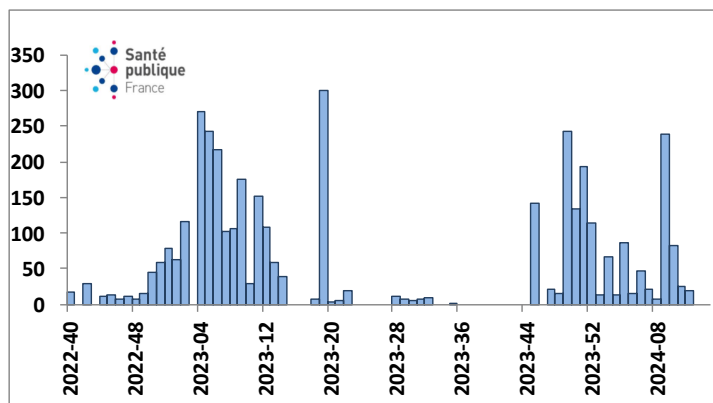
## SAINT-MARTIN

Les indicateurs sont à leurs niveau de base à Saint-Martin.

Aucun cas cliniquement évocateurs n'a été recensé depuis la semaine 2024-13. A noter que plusieurs cabinets étaient fermés en raison des vacances scolaires (Figure 7). Sur la période épidémique, 500 cas cliniquement évocateurs ont été recensés.

À l'hôpital, aucun passage aux urgences pour syndrome grippal n'a été enregistré depuis la S2024-11.

Figure 7 : Nombre hebdomadaire estimé de consultations pour syndrome grippal chez un médecin généraliste, S2022-40 à S2024-14, Saint-Martin - Source : réseau de médecins sentinelles, exploitation Santé publique France



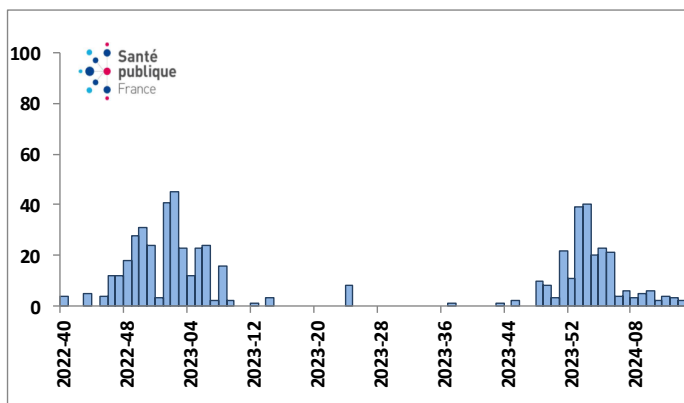
## SAINT-BARTHELEMY

Les indicateurs épidémiologiques sont stables et à un niveau bas.

Au cours des quatre dernières semaines, une moyenne de 4 consultations hebdomadaires pour syndrome grippal a été rapportée par les médecins de ville (Figure 8). Sur la période épidémique, 160 cas cliniquement évocateurs ont été recensés.

À l'hôpital, aucun passage aux urgences pour syndrome grippal n'a été enregistré en S2024-14 contre 2 passages en S2024-13.

Figure 8 : Nombre hebdomadaire estimé de consultations pour syndrome grippal chez un médecin généraliste, S2022-40 à S2024-14, Saint-Barthélemy. Source : Réseau de médecins sentinelles, exploitation Santé publique France



## Grippe, bronchiolite, gastro-entérite, covid

### Comment se transmettent-elles ?



Les postillons



Les mains

### Comment les éviter ?



Lavez-vous les mains



Aérez les pièces



Portez un masque  
lorsqu'il y a du monde  
ou si vous êtes malade



Vaccin  
contre la grippe,  
covid et certaines  
gastro-entérites

**Pour les enfants ou personnes fragiles,  
si vous êtes malade, il faut voir un médecin.**  
S'il n'est pas disponible, appelez le **15**



+ d'infos et traductions sur :  
[www.santepubliquefrance.fr/accessible/virushiver](http://www.santepubliquefrance.fr/accessible/virushiver)



## METHODES

### SURVEILLANCE EN MEDECINE DE VILLE

#### Surveillance des consultations en ville - Source : Réseau des médecins sentinelles

Le Réseau de médecins sentinelles est composé de médecins généralistes exerçant dans les communes des différents territoires. Ils transmettent le nombre de cas d'infection respiratoire aiguë (IRA) vus dans leur cabinet chaque semaine. Les données sont traitées et analysées par Santé publique France.

#### Surveillance des consultations SOS Médecins - Source : Sursaud®

Le réseau des associations SOS Médecins s'inscrit au sein du système de surveillance syndromique français SurSaUD® (Surveillance Sanitaire des Urgences et des Décès). Ce système a été initié en 2004 avec un objectif de détection d'événements inattendus. Il permet d'estimer l'impact d'un événement environnemental ou sociétal, surveiller des pathologies en dehors de tout événement, ou détecter précocement un événement sanitaire prédéfini, telle qu'une épidémie saisonnière. Aux Antilles, ce réseau est utilisé uniquement en Martinique.

### SURVEILLANCE HOSPITALIÈRE

#### Surveillance syndromique des passages aux urgences - Source : Sursaud®

La surveillance des passages aux urgences a été réalisée à partir des résumés de passages aux urgences et repose sur les structures d'urgences du Centre Hospitalier Universitaire de Guadeloupe, du Centre Hospitalier Universitaire de Martinique (MFME, PZQ, CHLD de Trinité), du Centre Hospitalier Louis Fleming à Saint-Martin et de l'hôpital local de Bruyn de Saint-Barthélemy. Il s'agit d'une surveillance syndromique et elle ne repose donc pas sur une confirmation biologique de l'infection.

### SURVEILLANCE VIROLOGIQUE

#### Surveillance virologique hospitalière et en ville - laboratoires de virologie du Centre Hospitalier Universitaire de Guadeloupe et du Centre Hospitalier Universitaire de Martinique - Laboratoires de biologie médicale de ville de Guadeloupe et de Martinique - Centre National de Référence virus respiratoire

La surveillance virologique de la grippe et de la bronchiolite est faite à partir des données transmises par les laboratoires de virologie du Centre Hospitalier Universitaire de Guadeloupe et du Centre Hospitalier Universitaire de Martinique.

Concernant la surveillance virologique de la Covid-19, la loi n°2022-1089 du 30 Juillet 2022 mettant fin aux régimes d'exception pour lutter contre l'épidémie prévoit l'arrêt du traitement des données personnelles issues du système d'information du dépistage (SI-DEP) basé sur les résultats de tests RT-PCR et tests antigéniques. Pour faire suite à SI-DEP et en attendant le système Labo-SI, qui va pérenniser la surveillance virologique et intégrer également d'autres pathologies, un dispositif transitoire a été mis en place. Ce dispositif s'appelle Néo-SIDEP et est effectif depuis la publication, du MINSANTE le 29 août 2023 qui classe également la COVID-19 comme Maladies nécessitant une surveillance particulière. Il repose sur la remontée des tests PCR uniquement, par les laboratoires publics et privés.

A compter du 1er juillet 2023, dans un cadre réglementaire spécifique aux maladies nécessitant une surveillance particulière complété par l'arrêté du 30 juin 2023 relatif à la notification obligatoire des cas de Covid-19 et de l'arrêté du 7 août 2023 à des fins de surveillance épidémiologique, la collecte des résultats de dépistage du Covid-19 (positifs et négatifs) et leur transmission à SpF demeurent nécessaires pour les laboratoires de biologie médicale via les mêmes modalités techniques que précédemment (l'interconnexion LGL / SI-DEP reste active).

La surveillance génomique du SARS-CoV-2 dans le cadre du consortium EMERGEN est réalisée par le Centre National de Référence (CNR) Virus des infections respiratoires (Institut Pasteur Paris) pour les prélèvements PCR positives provenant de la Guadeloupe et par le Centre Hospitalier Universitaire de Martinique en ce qui concerne la Martinique.

#### Pour en savoir plus

##### Pour en savoir plus

Surveillance intégrée des [IRA](#)

Sur les variants du SARS-CoV-2 : [l'analyse de risque liée aux variants émergents de SARS-CoV-2](#)

Indicateurs en open data : [Géodes](#), [data.gouv.fr](#)

## Faits marquants

Entre les semaines 2024-13 et 2024-14

### En Martinique

- Grippe : phase post-épidémique
- Situation calme pour bronchiolite et COVID-19

### En Guadeloupe

- Grippe : phase post-épidémique
- Situation calme pour bronchiolite et COVID-19

### A Saint-Martin

- Situation calme pour la grippe, la bronchiolite et COVID-19

### A Saint-Barthélemy

- Situation calme pour la grippe, la bronchiolite et COVID-19

Date de publication  
**11 avril 2024**

#### Rédacteur en chef

**Jacques Rosine**  
Responsable  
Santé publique France  
Antilles

#### Rédactrice adjointe

**Mathilde Melin**

#### Comité de rédaction

Gwladys Gbaguidi  
Eline Hassan  
Frank Assogba  
Vanessa Cornely  
Frédérique Dorléans  
Céline Gentil-sergent  
Lucie Léon  
Cécile Martias  
Laure Motio  
Cindy Thelise

#### Contact presse

[presse@santepubliquefrance.fr](mailto:presse@santepubliquefrance.fr)

#### Diffusion Santé publique France

12 rue du Val d'Osne  
94 415 Saint-Maurice  
Cedex  
[www.santepubliquefrance.fr](http://www.santepubliquefrance.fr)

#### Retrouvez-nous également sur :

<http://>  
[www.santepubliquefrance.fr](http://www.santepubliquefrance.fr)